

Jaarplan 2025



Inleiding

Politiek en samenleving kijken met een steeds kritischer blik naar de glastuinbouw. De consument ziet weliswaar de waarde in van verse groenten en fruit. En ook bloemen en planten worden nog steeds gewaardeerd. Maar het is de manier waarop die producten worden geteeld – hoe we met energie, gewasbeschermingsmiddelen, meststoffen, water én met onze medewerkers omgaan – die onder een vergrootglas ligt.

Niet voor niets gaan we in 2025 daarom verder met onze bijdrage aan de imagocampagne Groene Kracht Vooruit. We hebben als glastuinbouw een goed verhaal te vertellen. Met onze producten dragen we bij aan gezondheid en geluk. We helpen mee aan het oplossen van maatschappelijke vraagstukken, zoals de energietransitie, klimaatadaptatie, een groene leefomgeving en een gezonde leefstijl.

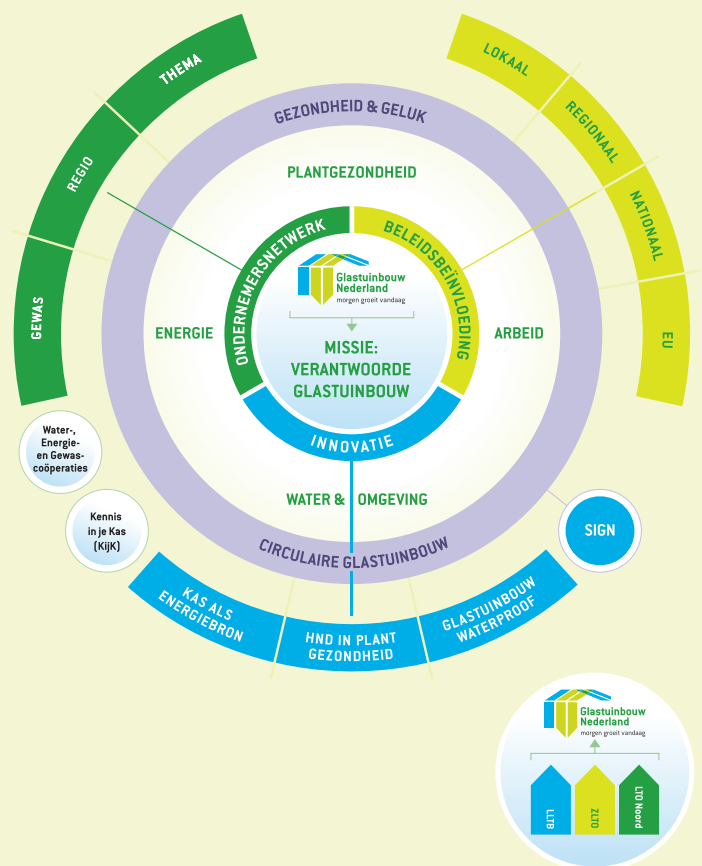
Onze inspanningen om klimaatneutraal te worden in 2040, leveren innovaties op die ook buiten de glastuinbouw zijn toe te passen. Denk bijvoorbeeld aan geothermie. Ook onze ambitie om in 2050 kassen te hebben waarin robots het zware werk doen, is goed nieuws voor mensen van buiten de glastuinbouw. Want met de komst van vrijwel autonome teelten ontstaan nieuwe functies, waarvoor je niet altijd groene vingers nodig hebt en die geknipt zijn voor mensen met talent voor bijvoorbeeld data-analyse en programmeren.

Jaarlijks zetten we stappen op weg naar het verwezenlijken van onze ambities. Wat dat voor 2025 inhoudt, staat in dit jaarplan. Onze inzet voor Kennis in je Kas (Kijk) is daarbij nadrukkelijk in beeld gebracht. Via de innovatieprogramma's Kas als Energiebron, Het Nieuwe Doen in Plantgezondheid en Glastuinbouw Waterproof zijn we actief op zoek naar baanbrekende innovaties die de sector vooruit helpen. Daarvoor moet je als sector de moed hebben om van de gebaande paden af te wijken. Innovatie is immers een avontuur dat niet zonder risico is, een verkenning die met vallen en opstaan gepaard gaat.

Om in 2027 nagenoeg emissieloze kassen te hebben, in 2040 klimaatneutraal te zijn en in 2050 vrijwel autonoom te kunnen telen, is in dit jaarplan ruim aandacht gegeven aan het stimuleren en aansturen van innovatieonderzoeken. Zo zetten we in op de inrichting van fieldlabs voor experimenten met robotisering en kunstmatige intelligentie, op innovatieonderzoek rond weerbare planten, biologische bestrijders, goede correcties voor beheersing van ziekten en plagen en op vernieuwingen om voldoende goed gietwater uit duurzame bron beschikbaar te krijgen. En via SIGN werken we aan innovaties rond circulaire tuinbouw, gezondheid en preventie.

Samen met u als ondernemer kunnen we ook in 2025 ver komen!

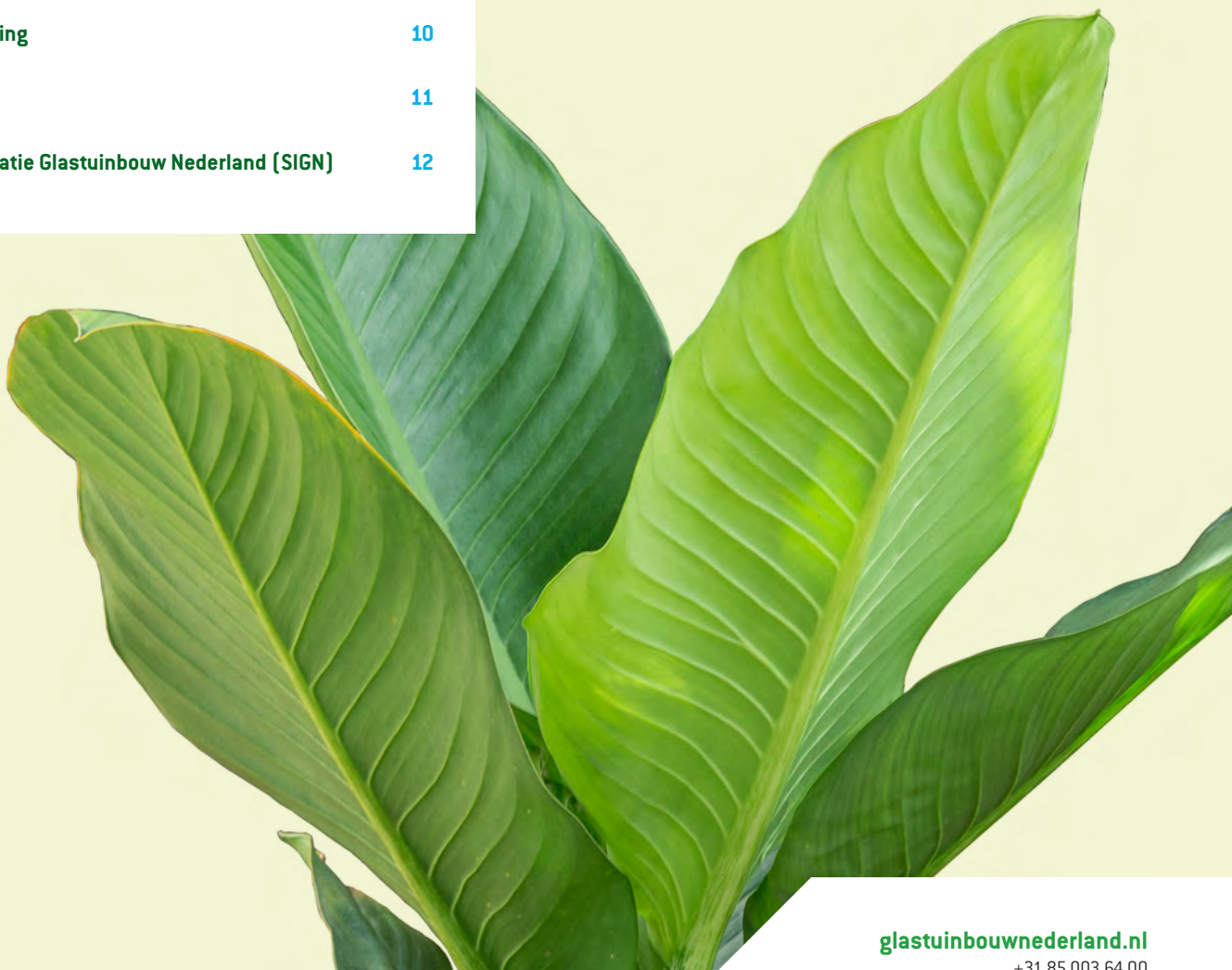
Ruud Paauwe,
directeur Glastuinbouw Nederland





Inhoud

Inleiding	2
Communicatie	4
Europa	5
Netwerk	6
Arbeid	7
Energie	8
Plantgezondheid	9
Water & Omgeving	10
Regio	11
Stichting Innovatie Glastuinbouw Nederland (SIGN)	12





Communicatie

AMBITIE

Glastuinbouw Nederland wil autoriteit zijn op het gebied van de glastuinbouw door zichtbaar te zijn binnen en buiten de sector, duidelijke en transparante argumentatie en rekening te houden met de gevoeligheden die leven in de samenleving. Met de communicatie-activiteiten dragen we uit dat de glastuinbouwsector oplossingen heeft voor maatschappelijke uitdagingen. De communicatie van Glastuinbouw Nederland is toegankelijk, begrijpelijk en betrouwbaar.

DOELEN VOOR 2025

- Interne communicatie – ontwikkeling van een online toolkit ter versterking van de communicatiekracht van collega's
- Doorontwikkeling campagne Groene Kracht Vooruit
- Actieve bijdrage leveren aan sectorcommunicatie
- Thema Events: kennisdelen en bijdragen aan het versterken van de positie van de glastuinbouw

SPEERPUNTEN

Slim intern communiceren

Communicatie is een taak van iedere collega. In 2025 ontwikkelt team Communicatie een online toolkit om collega's te helpen zelf slim te communiceren. Hiermee wordt de werkdruk binnen team Communicatie verlicht en het vergroot de medewerkersbetrokkenheid. In de toolkit komen tips, praktische handvatten en formats. Dit voorkomt dat elke keer opnieuw het wiel moet worden uitvonden.

Groene Kracht Vooruit

Samen met ketenpartners werkt Glastuinbouw Nederland aan de doorontwikkeling van de driejarige campagne Groene Kracht Vooruit. Deze campagne richt zich specifiek op politiek, ambtenaren, ngo's en influencers. In het eerste jaar was de focus gericht op de glastuinbouw, in 2025 en 2026 zal breder worden gekeken. Team Communicatie vervult een actieve rol in de werkgroep. De campagne ondersteunt onze public affairs.

Sectorcommunicatie

Een sectorale strategische communicatieaanpak gedragen door alle ketenorganisaties is volgens Glastuinbouw Nederland van groot belang.

- Team Communicatie blijft daarom ook in 2025 werken aan de verbetering van de beeldvorming over de glastuinbouw door:
 - Adequaat te reageren op berichten in de media.
 - Onderhouden van relaties met journalisten.
 - Proactief PR-beleid
- Daarnaast vervult team Communicatie een actieve rol in de kerngroep Sierteeltcommunicatie samen met Royal FloraHolland en Bloemenbureau Holland. Via een ketenbrede aanpak wordt op product- en productieniveau reactieve en proactieve communicatie georganiseerd.

Thema Events

Thema Events blijven een belangrijk platform om leden, beleidsmakers en andere stakeholders samen te brengen. Ze spelen een cruciale rol bij het delen van kennis en ontwikkelingen in de sector, het versterken van de positie van de glastuinbouw en de zichtbaarheid van Glastuinbouw Nederland.

Europa

AMBITIE

Glastuinbouw Nederland wil, samen met de lobbyisten van ketenpartners en overheden, een krachtige Brusselse lobby neerzetten. Door meer te vertellen hoe de gecontroleerde teeltsystemen (CEA) op verantwoorde wijze kunnen bijdragen aan een gezonder, groener en gelukkiger Europa worden de belangen van glastuinbouw in EU-beleid beter voor het voetlicht gebracht.

DOELEN VOOR 2025

- EU-visie op voedsel en landbouw: erkenning van controlled environmental agriculture (CEA) door Europees de juiste randvoorwaarden te creëren.
- Strategische Wateragenda: erkenning van het belang van voldoende en goed gietwater voor tuinbouw alsook versnelling van de toelating en beschikbaarheid van groene gewasbescherming, veredelings- en precisietechnieken.
- Clean Industrial Deal: (in de Nederlandse uitwerking) expliciet aansluiten op deze nieuwe EU-strategie voor industrieel koolstofbeleid.
- EU-taxonomie: energiebesparende technieken in en duurzame energie-infrastructuur rondom CEA positief laten aanmerken in de Groene Taxonomie.
- Nieuwe verdelingstechnieken (NGT's): toegang tot verdelings-technieken als CRISPR-Cas in de EU bewerkstelligen.
- Plantaardig teeltmateriaal (PRM): een verplichte duurzaamheidstoets op plantaardig teeltmateriaal zoals zaden voorkomen.

SPEERPUNTEN

Controlled Environment Agriculture

- De Nederlandse glastuinbouw in de EU-visie op voedsel en landbouw profileren als CEA. Hiermee wordt gesteld dat de glastuinbouw hoogtechnologische en circulair is, en sterk kan bijdragen aan de duurzaamheidsdoelen uit de EU Green Deal en tegelijkertijd de Europese voedselsoevereiniteit kan waarborgen. Niet alleen de voedingstuinbouw, maar ook de sierteelt moet op EU-niveau worden erkend als strategische sector vanwege zijn unieke bijdrage aan biodiversiteitsherstel, klimaatmitigatie en welzijn.

Clean Industrial Deal

- Opname van technieken en infrastructuur die CO₂ verwijderen, besparen, opslaan of recycleren in CEA, zodat lidstaat Nederland wordt gestimuleerd de uitrol van deze technieken te versnellen of de kosten van deze technologieën te verlagen.
- Goede balans koesteren tussen Carbon Capture and Storage (CCS) en Carbon Capture and Usage (CCU), zodat niet alle afgevangen CO₂ wordt opgeslagen, maar er ook CO₂ voor hergebruik in CEA overblijft.

Strategische Wateragenda

- Het belang van voldoende en goed gietwater voor tuinbouw benadrukken, met als erkenning dat CEA uitermate water efficiënt produceert, gietwater in hoge mate recirculeert en streeft naar nagenoeg nulmissie van meststoffen en gewasbeschermingsmiddelen. Inzetten op maatwerk, integraal waterbeheer en voldoende duurzame gietwatervoorzieningen.
- In een herziening van de Kaderrichtlijn Water (KRW) zorgen voor realistische kwaliteitsdoelen, maatwerk op bedrijfsniveau om verantwoord met waterstromen om te gaan, deugdelijke riolering (lek dicht, voldoende capaciteit en zonder overstort) om reststromen centraal te verwerken, versterkt toezicht en handhaving op bestaande wetgeving en een gebiedsgerichte aanpak om lokaal de kwaliteit van oppervlaktewater te verbeteren.
- Via wetgeving versnellen van de toegang tot en beschikbaarheid van laagrisico middelen, biostimulanten, NGT's en precisietechnieken.

Groene Taxonomie

- Werken aan behoud van verantwoord geproduceerd veen (RPP) voor substraten in diverse EU-wetgeving.
- Opname van energiebesparende technieken en duurzame energie-infrastructuur om gunstigere financieringsvoorwaarden voor telers te scheppen.

Toekomstbestendige Unie

- In de zevenjarenbegroting (MFF) en bij het EU-uitbreidingsbeleid aandacht vragen voor de financiële en competitieve randvoorwaarden van een sterke tuinbouw in Europa. Benadrukken dat CEA, ook bij toetreding van nieuwe lidstaten, een belangrijke pijler blijft van de Europese voedselsoevereiniteit.



Netwerk

AMBITIE

Glastuinbouw Nederland wil het grootste onafhankelijke gewasnetwerk zijn voor ondernemers en stakeholders in de glastuinbouw waarin ondernemers en organisatie samen koersen op een toekomstgerichte verantwoorde glastuinbouw. De netwerkcoördinatoren brengen beleid en praktijk samen.

DOELEN VOOR 2025

- Het gewasnetwerk verbinden aan de visie van Glastuinbouw Nederland.
- Het draagvlak voor Kennis in je Kas (Kijk) vergroten bij de achterban.
- Samenwerken met FVO en de Versnellers Glasgroente om samen aan 100% groen geteelde groenten te werken.
- Het begeleiden van het proces rond de Versnellers Sierteelt, waaronder te komen tot 100% groen geteelde sierteeltproducten.
- Meer aandacht voor arbeidsvraagstukken in het netwerk.



SPEERPUNTEN

Verbinding met de visie

- De toekomstrichting van de glastuinbouw, Verantwoorde Glastuinbouw, uitdragen richting ondernemers.
- Actuele problemen in teelt en gewasbescherming verbinden aan de ambities van de betreffende Thema's. Dit vergt maatwerk per gewas en het stellen van prioriteiten in afstemming met de actieve leden binnen het netwerk en met de versnellers.

Interne samenwerking

Het effectief verbinden van actuele vraagstukken vanuit het netwerk aan de thema's en de regio's door het versterken van de interne dialoog.

Kennis in je Kas

Draagvlak van ons netwerk voor Kijk voldoende groot houden door onderzoeken gefinancierd door Kijk meer naar het netwerk te communiceren en door de onderzoeksvragen vanuit het netwerk te laten aansluiten bij het onderzoeksprogramma Kijk.

Invulling thema's

De netwerkcoördinatoren laten fungeren als verbindende schakel tussen beleid, innovatie en het netwerk op de thema's.

Robotisering

Voor het oplossen van arbeidsvraagstukken kan robotisering een waardevolle bijdrage leveren. We willen voor de gewassen een vinger aan de pols houden qua initiatieven op het gebied van robotisering. Door hierover te schakelen met de verschillende thema's kan de impact beoordeeld worden op het bepalen van het beleid.

Kennisuitwisseling

Kennisuitwisseling tussen medewerkers en ondernemers van de verschillende gewasgroepen steeds meer koppelen aan de toekomstrichting. Samenwerken met de versnellers om in de praktijk de kennis direct toe te passen.



Arbeid

AMBITIE

Vrijwel autonoom telen in 2050. Dat is de stip op de horizon in onze nieuwe visie op Arbeid. Gezien de structurele krapte op de arbeidsmarkt en de stijgende arbeidskosten vraagt dat nu al om (versnellen van) technologische én sociale innovaties. Naast goed, mensgericht werkgeverschap, want ook in een hoogtechnologisch glastuinbouw blijven medewerkers het meest waardevolle bedrijfskapitaal.

SPEERPUNTEN 2025

Onze speerpunten zijn benoemd en uitgewerkt in de Human Capital Agenda 2023-2025. Vooruitlopend op de nieuwe HCA is een extra speerpunt toegevoegd.

Arbeidsvoorwaarden en -omstandigheden optimaliseren

- Borgen van goede beloning en basisvoorwaarden in een nieuwe cao, in gesprek blijven met vakbonden over onze toekomstagenda.
- Op basis van het sectoractiviteitenplan 2025 samen met Stigas de voorwaarden creëren voor veilig, gezond en vitaal werken.
- Naleving cao en misstanden aanpakken, samen met o.a. ABU, sociale partners, gemeenten en Arbeidsinspectie.
- Bepreken van een betere bruto-netto verhouding en oog voor belang en kenmerken van seizoenswerk in nieuwe wet- en regelgeving.
- EU-richtlijn voor duurzaamheidsrapportage (CSRD) inzetten voor kwaliteitsmonitoring van uitzendwerk en huisvesting.

Inzetten op leren en ontwikkelen

- Leden helpen werk te maken van een actieve leercultuur, geholpen door het aanbod rond leren en ontwikkelen van Kasgroei.
- Creëren van competentieprofielen/beroepsbeelden en vraaggestuurde leerarrangementen voor studenten en medewerkers.
- Samenwerking van ondernemers, groene mbo's en hbo's en overheid benutten voor praktijkgericht onderzoek, onderwijsvernieuwing en kennisontwikkeling.
- Werven en trainen van hybride/deeltijd docenten uit de werkpraktijk om opleidingen beter af te stemmen op wat bedrijven vragen.

Nieuwe bronnen aanboren op de arbeidsmarkt

- Inzetten op toekomstgericht personeelsbeleid dat ambities en mogelijkheden van medewerkers centraal stelt.
- Benutten van aantrekkelijke ontwikkelpaden voor schaarstefuncties om

meer werkzoekenden en zij-instromers te winnen voor de glastuinbouw.

- Oog voor onbenut arbeidspotentieel zoals uitkeringsgerechtigden, herintreders, nieuwkomers en mensen met een ondersteuningsbehoefte.
- Bijdragen aan de uitvoering van meerjarige versnellingsprogramma's rond leren, werken en innoveren van Katapult Groeifonds.

Flexwerk duurzaam organiseren

- Actief sturen op naleven van regels voor arbeidsovereenkomsten en huisvesting voor (internationale) flexwerkers.
- Bevorderen van gemeentelijk beleid voor voldoende gecertificeerde en betaalbare huisvesting voor arbeidsmigranten.
- Duurzame inzetbaarheid van arbeidsmigranten versterken door het aanbieden van taalonderwijs en ontwikkelkansen.
- Draagvlak bewerkstelligen voor het flexwerk in de glastuinbouw.

Werken in de glastuinbouw aantrekkelijker profileren

- Profileren van de sector als hightech, duurzame en innovatieve probleemoplosser en bron van betekenisvol werk.
- Leden dragen uit hoe zij hun verantwoordelijkheid nemen voor de werk- en woonomstandigheden van (internationale) medewerkers.
- Bevorderen van de aanwas van studenten én zij-instromers.

Versnellen van technologische innovatie

- Ondersteunen van telers bij robotiseren en digitaliseren.
- Aanbieden van investeringstool waarmee leden kunnen berekenen waar technologische innovatie voor hen van meerwaarde kan zijn.
- Inrichten van fieldlabs waar teelt, techniek en onderzoek samen experimenteren met robotisering en AI.
- Delen van lessen en ervaringen om innovatie te versnellen en samen nieuwe stappen te zetten op weg naar vrijwel autonoom telen.

Het team Arbeid werkt voor het realiseren van zijn ambitie samen met verschillende partners zoals ABU, Colland Arbeidsmarkt, greenports (regionaal en landelijk), Groenpact, Horti Academy, Kasgroei, leden van Glastuinbouw Nederland, LTO Nederland, RoboCrops, Stichting Doorzaam, Stigas, vakbonden en Wageningen University & Research.

Energie

AMBITIE

De Nederlandse glastuinbouw wordt al in 2040 klimaatneutraal door energiebesparing en verduurzaming van het energieverbruik. Doordat in de glastuinbouw zelf geen productie van CO₂ meer plaatsvindt, wordt groene CO₂ voor de gewasgroei aangevoerd vanuit: afvalenergiecentrales, biogas, de industrie en mogelijk ook uit de buitenlucht.

DOELN VOOR 2025 EN VERDER

- Het borgen van een goede balans tussen stimuleren, normeren en beprijzen, zodat bedrijven handelingsperspectief behouden.
- Middels de afspraken uit het Convenant Energietransitie 2022-2030 werken aan de kaders, randvoorwaarden en het stimuleren van de energietransitie.
- Binnen het programma Kas als Energiebron (KaE) intensief blijven werken aan kennisontwikkeling en kennisuitwisseling en de resultaten meetbaar maken.
- Het organiseren van ondernemers op gebieds-, gewas en/of techniekniveau en deze collectieven verbinden met KaE.

SPEERPUNTEN

Beleid

- De hyperfocus op beprijzingsbeleid verminderen en de aandacht verleggen naar het creëren van handelingsperspectief.
- De glastuinbouw uit het ETS-2 en bijmengverplichting groen gas houden.
- Met de overheid zorgdragen voor een goede invoering van de Wet fiscale klimaatmaatregelen glastuinbouw.
- Verder werken aan uitbreiding van CO₂-bronnen, CO₂-infrastructuur en behoud van de huidige bronnen van OCAP.
- Meer inzet op het oplossen van netcongestie en betaalbare elektriciteit.

Gebiedsaanpak

- Inzetten op vervolg van het programma Gebiedsaanpak collectieve warmteopties dat medio 2025 afloopt.
- In het nieuwe programma opnemen: extra ondersteuning voor gebieden waarin geen of onvoldoende mogelijkheden zijn voor collectieve opties m.b.t. de energietransitie. Voor deze clusters kan een gebiedsaanpak (bijvoorbeeld m.b.t. netcongestie en WKO-voorzieningen) een optie zijn.

- Het nieuwe programma verbinden met de gebiedsaanpak energie en de gebiedsaanpak ruimtelijke ontwikkeling.
- Opnemen van CO₂ en elektra in het nieuwe programma als belangrijke onderdelen van de energietransitie.

KAS ALS ENERGIEBRON

Kennisontwikkeling

- Onderzoek naar verdere energiebesparing.
- Doorontwikkeling van het Nieuwe Digitale Telen.
- Onderzoek naar verdere toepassing van duurzame energie (zoals zonne-energie, geothermie, restwarmte en laagwaardige biomassa).
- Onderzoek naar (verbeterde) lange termijn warmteopslagsystemen.
- Onderzoek, demonstratie en ontwikkeling van tools voor gericht en zuinigere CO₂-dosering.
- Monitoring van LED-toepassing en ontvochtiging op praktijkbedrijven.
- Demonstratie van klimaatneutrale teeltconcepten.
- Doorontwikkeling waterstofprogramma met pilots.

Kennisdeling

- Website KaE updaten.
- Energiemonitoringstool gereedmaken en uitzetten onder ondernemers.
- Ondernemers aan HNT en technische cursussen laten deelnemen, zodat ze up to date blijven op het gebied van energiebesparing.
- Een gestructureerde frontgroep (voorlopers) aanpak is ontwikkeld en deze wordt verder uitgerold naar andere gewassen. Deze aanpak is nodig om de voorlopers in een gewasgroep te faciliteren om de energietransitie te versnellen.
- Het organiseren van ondernemers op gebiedsniveau en onderling verbinden van deze collectieven
- Onderhouden en uitbreiden van de gevormde ondernemerscollectieven.
- Warmtepomp workshops worden verder uitgerold.

Subsidieregelingen

- Extra aandacht geven aan de consultatie SDE++ 2025 m.b.t. warmtepompen.
- Input leveren voor de actualisering en openstelling SWIG, MEI- en EG-regeling.
- Samen met ministerie van LVVN een demoregeling ontwikkelen en implementeren in de MEI-regeling.

Plantgezondheid

AMBITIE

In 2030 teelt de glastuinbouw in een robuust en weerbaar ecosysteem, nagenoeg zonder emissie naar het milieu en nagenoeg zonder residuen. De sector teelt de gezondste en groenste bloemen, planten, groenten en fruit. Nederland is en blijft daarin koploper.

DOELEN VOOR 2025

- Stimuleren en aansturen van innovatie gericht op hightech, weerbare planten, biologische bestrijders en goede correcties voor beheersing van ziekten en plagen.
- Behoud van effectieve gewasbeschermingsmiddelen en biociden.
- Delen en uitwisselen van kennis met de focus op een verantwoorde inzet van biologie, technologie en chemie.
- Borgen van fytosanitaire eisen en inperking van bedreigingen.
- Intensiever lobbyen in Brussel en Den Haag voor erkenning van een hoogtechnologise en duurzame glastuinbouw.
- Ondernemers stimuleren nieuwe resultaten op het gebied van plantweerbaarheid toe te passen.

SPEERPUNTEN

Inzet op weerbare gewassen

- Inzetten op weerbare gewassen en daarbij de focus leggen op preventie, schoon uitgangsmateriaal en de opbouw van een leger aan biologische bestrijders, bestaande uit micro- en macro-organismen.

Stimuleren en aansturen van innovatie

- Stimuleren van innovatie (onderzoek) gericht op hightech, weerbare planten, biologische bestrijders en goede correcties voor beheersing van ziekten en plagen. Daarbij werken aan innovaties voor de korte en langere termijn.

Behoud effectieve gewasbeschermingsmiddelen en biociden

- Inspanning tot behoud van effectieve gewasbeschermingsmiddelen binnen de EU en nationale wet- en regelgeving (medicijnkast) en behoud van de inzet van biociden voor de glastuinbouw voor algehele hygiëne en (fytosanitaire) preventie. Benaderd vanuit wetenschappelijk gedreven inzichten, met oog voor maatschappelijke ontwikkelingen.

Kennisdeling en kennisuitwisseling

- Verspreiden en uitwisselen van kennis gericht op een verantwoorde inzet van biologie, technologie en chemie volgens de principes van weerbaar telen, waarbij de focus verschuift van chemie naar biologie en technologie in een weerbaar ecosysteem. Dit gebeurt via netwerkbijeenkomsten, het project Kennis op Maat en de Masterclass Weerbaarheid.

Borging fytosanitaire eisen en inperking bedreigingen

- In samenspraak met de keten en overheid zorgen voor borging van de fytosanitaire eisen, zodat bedreigingen van nieuwe ziekten en plagen worden ingeperkt.

Lobby in Brussel en Den Haag

- Intensivering van de nationale en EU-lobby voor erkenning van onze duurzame en gezonde glastuinbouw. De hoogtechnologise Nederlandse glastuinbouw met gesloten watersystemen, resulteert in een lage milieu-impact per product.
- Aandacht vragen voor het belang van maatwerk in wet- en regelgeving, zoals het maken van onderscheid tussen binnen- en buitenteelten.

Weerbaarheid in de praktijk

- Demonstratiepilots uitvoeren als onderdeel van het Praktijkprogramma 'Weerbaarheid in de praktijk'. Doel is tot praktische en toegankelijke resultaten te komen die gemakkelijker door collega-telers kunnen worden overgenomen.

HET NIEUWE DOEN IN PLANTGEZONDHEID

- Screeningsonderzoek voor oplossen knelpunten in ziekten, plagen en onkruiden;
- Nieuwe biologische bestrijders en bankerplanten;
- Inzet van nieuwe technologieën voor preventie en beheersing;
- Innovatieve detectie- en monitoringssystemen van ziekten en plagen;
- Sturingsmogelijkheden op plantweerbaarheid.



Water & Omgeving

AMBITIE

De Nederlandse glastuinbouw wil voldoende ruimte beschikbaar houden en ontwikkelen, bij voorkeur in duurzaam bestemde glastuinbouwgebieden. De sector streeft ernaar zich op een verantwoorde manier en in harmonie met zijn omgeving te ontwikkelen. Doel is de komende jaren de milieufootprint van de sector verder te verkleinen, zonder dat daarbij de rentabiliteit van bedrijven in gevaar komt. Zo vindt in 2027 nagenoeg geen emissie meer plaats van meststoffen en gewasbeschermingsmiddelen.

DOELEN VOOR 2025

- Verbeteren van de kwaliteit van het oppervlaktewater.
- Gebiedsprocessen rondom waterkwaliteit opstarten.
- Zorgen dat er voldoende goed gietwater beschikbaar blijft.
- Implementeren van de Visie Omgeving.
- Reguleren van de opkomst van 'zonnekassen'.
- Werken aan ontwikkelperspectieven in glastuinbouwgebieden.
- Vernieuwing onderzoeksprogramma Glastuinbouw Waterproof.

SPEERPUNTEN

Oppervlaktewaterkwaliteit

- Het beschikbaar krijgen van actuele waterkwaliteitsgegevens van het waterschap en de communicatie daarvan naar ondernemers. Dit vergroot het inzicht in het effect van de bedrijfsvoering op de waterkwaliteit, zodat ondernemers tot verbeteringen kunnen komen.
- Verbetering van de kwaliteit van het oppervlaktewater door het opstarten van gebiedsprocessen aan de hand van gegevens over het watersysteem en actuele waterkwaliteitsgegevens.
- Vergroten van bewustwording bij ondernemers over de effecten van hun bedrijfsvoering (o.a. lekstromen) door meer communicatie, kennisontwikkeling en inzet van watercoaches.
- Agenderen van de noodzaak van voldoende rioleringscapaciteit in glastuinbouwgebieden en van risicogestuurd toezicht en handhaving.

Gietwatervoorziening

- Landelijke lobby voor de beschikbaarheid van voldoende goed gietwater.
- Waar nodig ondersteunen van ondernemersgroepen en regio's bij het maken van regionale afspraken over o.a. toepassing van omgekeerde osmose op grondwater en de ontwikkeling en implementatie van duurzamere alternatieve gietwatervoorzieningen.

Milieuvoorschriften

- Bij het ministerie van I&W agenderen van voorschriften die discussie opleveren na de overgang van Activiteitenbesluit naar Besluit Activiteiten Leefomgeving.
- Voorkomen van onwerkbaar nieuwe voorschriften en bewerkstelligen van reële afbouw van de stikstofemissienormen richting 2027.

Visie Omgeving

- Actief werken aan gewenste implementatie van onze visie Omgeving in de landelijke Nota Ruimte en in provinciaal omgevingsbeleid.

Zonnekassen

- Opkomst van 'zonnekassen' in glastuinbouwgebieden reguleren.
- Toewerken naar inperken van subsidiemogelijkheden voor oneigenlijk gebruik van glastuinbouwgronden en –bouwwerken voor zonnekassen zonder teeltactiviteiten.

Ontwikkelperspectief

- Ondernemers, glastuinbouwregio's en (geclusterde) locaties ondersteunen bij het zoeken van en werken aan ontwikkelperspectief, ook vanuit de gebiedsgerichte aanpak voor energie.

GLASTUINBOUW WATERPROOF

Het huidige onderzoeksprogramma Glastuinbouw Waterproof loopt 1 januari 2026 af. In 2025 wordt het herziene onderzoeksprogramma ingediend voor 2026-2028.

Kennisontwikkeling

- Sluiten van de waterkringloop en aan water gerelateerde stoffen bij substraat- en grondteelten.
- Ontwikkeling van innovatieve circulaire teeltsystemen.
- Beschikbaarheid van voldoende goed gietwater uit duurzame bron en verantwoorde omgang met concentraat/brijn.

Kennisdeling

- Implementatie van de virtuele lysimeter in de grondteelt.
- Ontwikkelen materiaal voor watercoach/adviseur.
- Herziening website Glastuinbouw Waterproof.

Regio

AMBITIE

Glastuinbouw Nederland wil, samen met ondernemers, regionale bestuurders en partners, een toekomstbestendige glastuinbouw in de regio realiseren. Dat wil zeggen: klimaatneutraal, nagenoeg emissie- en residuvrij, circulair, rendabel, rekening houdend met de omgeving, aantrekkelijk voor werknemers, regionaal en lokaal verbonden en maatschappelijk gewaardeerd.

DOELEN VOOR 2025

Team Regio verbindt de landelijk doelen van de vijf thema's onderling tot een integrale en regionale aanpak. Het team brengt de regionale ambities en behoeften in binnen de landelijke aanpak op thema's.

SPEERPUNTEN

Energie

- Samen met procesmanagers Energie realiseren van gebiedsgerichte aanpak voor energieverduurzaming.
- Aanpak realiseren voor regionale CO₂-bronnen en infrastructuur.
- Realisatie van geothermieprojecten versnellen.
- Met ondernemers mogelijkheden verkennen voor deelname aan windenergieprojecten en voor (bestaande) innovatieve energieopslag in de bodem. Solitaire bedrijven en kleine clusters informeren over verduurzamingsopties.
- Met netbeheerders, RES's en publieke partijen belang en bijdrage van de glastuinbouw benadrukken bij innovatieve oplossingen van netcongestie.
- Zoeken naar partner buiten de sector voor verduurzaming van de glastuinbouw.

Arbeid

- Verbindingen leggen met het onderwijs. Via projecten zoals Colleague-tour, scholieren en studenten interesseren voor de glastuinbouw.
- Samen met Kasgroei leden stimuleren op hun bedrijf een leercultuur te creëren.
- Landelijke aanpak huisvesting arbeidsmigranten vertalen naar de regio.

Water & Omgeving

- Regionale visie Ruimte formuleren en uitdragen; lobbyen voor behoud van ontwikkelingsmogelijkheden, indienen van zienswijzen en/of voeren van procedures.
- Opkomst van 'zonnekassen' in duurzame glastuinbouwgebieden reguleren.
- Samen met ondernemers en waterschappen een gebiedsaanpak realiseren voor het terugdringen van normoverschrijdingen.
- Input geven bij omgevingsprogramma's en –plannen van gemeenten.
- Borgen van adequate gietwatervoorziening; realiseren van een afwegingskader voor brijnlozing, zorgen voor voldoende grondwaterputten.

Plantgezondheid

- Organiseren van kennissessies voor telers hoe aan een weerbare teelt te werken.
- Realiseren van pilots met telers voor verbetering van biodiversiteit om de kas.

Gezondheid & Geluk

- Ondernemers ervan bewust maken dat Gezondheid & Geluk zich in de regio vertaalt in verbinding met de omgeving.
- Ondernemers ervan bewust maken dat hun gedrag van grote invloed is op het imago van de sector. Voor gevoelige issues een aanpak uitwerken.
- Ondernemers helpen met hun verhaal over Gezondheid & Geluk (toolkit).

Communicatie

- Input geven voor regiovisies om op te werken tot regiomanifesten.

Netwerk en regionale verbinding

- Faciliteren van regiobestuur en –voorzitter.
- Borgen van functionele verbinding met regionale LTO-organisaties.
- Bijdragen aan en leveren van inbreng in een (te vormen) regionale greenport.
- Zorgen voor netwerk en verbinding met stakeholders (afzetorganisaties, opleidingsinstituten, waterschappen, provincies en gemeenten).
- Externe communicatie van het regionaal netwerk.

Stichting Innovatie Glastuinbouw Nederland

AMBITIE

Stichting Innovatie Glastuinbouw Nederland (SIGN) is een initiatief van Glastuinbouw Nederland en werkt samen met het ministerie van LVVN aan tuinbouwoplossingen voor maatschappelijke opgaven rond circulaire economie (kringlooplandbouw), gezondheid & preventie en groen beleven. Dat gebeurt via het innovatieprogramma Circulaire Tuinbouw 2020-2025, waarmee grensverleggende perspectieven en nieuwe verdienmodellen voor de tuinbouw worden ontwikkeld. Dit moet ertoe leiden dat de glastuinbouw – bij de juiste randvoorwaarden, samenwerking met de overheid en cross-sectorale verbindingen – in 2050 circulair is op het gebied van materiaalstromen, met name biomassa, substraten en meststoffen.

DOELEN VOOR 2025

Voortzetting van de uitvoering van het innovatieprogramma Circulaire Tuinbouw 2020-2025 (draagvlak, samenwerking en financiering) in samenwerking met de greenports en relevante ministeries. Doel:

- Stimuleren van circulaire tuinbouw, waaronder 250 productmarkt-combinaties of toepassingen, waarvan er tien grote impact gaan hebben.
- Stimuleren van doorbraak innovaties rond gezondheid en preventie.

SPEERPUNTEN

Onderzoeken van innovatieve concepten voor verwaarding van reststromen

Onderzoeken van vernieuwende concepten om reststromen van tuinbouwbedrijven te verwaarden. Deze concepten leveren toegevoegde waarde aan de omgeving door circulaire processen te organiseren, aansluitend op de regionale transitieopgaven. Het betreft:

- Circulaire groene meststoffen: pilots en samenwerking met andere sectoren en stakeholders om reststromen op te werken en/of nutriënten te herwinnen voor (organische) meststoffen of biostimulanten.

SIGN werkt voor het bereiken van haar speerpunten samen met diverse partners zoals: ministeries van LNV en van I&W, regionale greenports, start-ups en scale-ups in het SIGN Living Lab, provincies/consortia, technologiepartners, tuinbouwtoeleveranciers en diverse onderwijsinstellingen (MBO, HBO en WO).

- Vezelverwerkingsstraten voor schone vezels, op glastuinbouwbedrijven.
- Alternatieve veenvvervangers en circulaire substraten vergelijken met steenwol.
- Eiwitten uit reststromen: direct of indirect.
- Waterzuivering door innovatieve bufferbeplanting.
- Tuinbouw in voedslecosystemen.
- Biodiversiteit en waterkwaliteit in de kasomgeving als input voor CSRD, inspirerende voorbeelden uitdragen in de regio (Oostland en Aalsmeer).

Namens de glastuinbouw aandacht vragen voor:

- Visievorming op circulaire tuinbouw binnen de circulaire economie, inclusief de daaruit voortkomende ruimtelijke consequenties.
- Bepleiten van deze visie bij betrokken stakeholders zoals: LVVN, I&W, Nutriëntplatform, College van Rijksadviseurs en greenports en aangesloten ketenorganisaties.
- Stimulerende wet- en regelgeving: agenderen en oplossen van knelpunten. Samenwerking en capaciteit voor juridische ondersteuning van nieuwe cases.
- Bepleiten van kaders voor einde afvalstatus van water.

Gezondheid & Geluk: stimuleren van gezonde keuzes

- Integrale gedragsverandering interventies zoals GreenHabit Cardio en groentevariatie voor preventie in Limburg. Ontwikkeling Tuinbouw Experience, zowel in het Greenest Experience in Park21 als bij tuinders op het bedrijf.

Innovatielandschap

- Ter versnelling van de duurzame ontwikkeling van de sector agendeert SIGN het thema Innovatielandschap – het geheel aan regelingen en instituties – dat het voor ondernemers mogelijk maakt te investeren in circulaire transitie in het kader van grondstoffen en maatschappelijke opgaven (waaronder biodiversiteit).
- SIGN focust daarbij op het vergroten van passend instrumentarium en de toegankelijkheid voor ondernemers daarvan. In dat kader pleit SIGN bij Topsector T&U en LVVN voor meer integrale regelingen met beperkte administratieve lasten.